

Assemblea degli Azionisti Rai Way

Bilancio 2015

Roma, 28 aprile 2016

Rai Way

Allegato "G" all'atto n. R&P. 52584/15013



Rai Way

Oltre 2.300 siti sul territorio, con presenza in postazioni strategiche e ampia capillarità nelle aree rurali

Proprietà di infrastruttura attiva e passiva

Fornitore di servizi integrati per i broadcaster e gli operatori wireless

Modello di business resiliente, basato su ricavi a lungo termine altamente visibili e forte generazione di cassa

Management esperto e con forte know-how tecnologico

639 dipendenti (al 31 dicembre 2015)

Rai Way

Network con ampia capillarità e copertura della popolazione

Capillarità della rete



Legenda ● Siti Rai Way

- **Unica rete terrestre in grado di coprire oltre il 99% della popolazione**
- Oltre 2.300 siti sul territorio
- Capillarità unica a livello di aree rurali

Grandi siti in posizioni strategiche

- Rai Way possiede alcuni tra i maggiori siti broadcast, non facilmente replicabili dai concorrenti

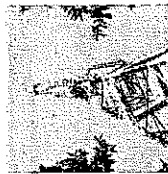
Roma M. Mario



- Unico sito di grandi dimensioni all'interno della città

- Garantisce la copertura dell'area metropolitana e di gran parte della Provincia di Roma

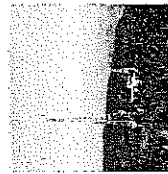
Monte Venda



- Situato in Veneto

- Offre la copertura della maggior parte della Regione Veneto attraverso un'unica postazione

Monte Penice



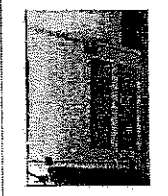
- Sito strategico per la copertura della Lombardia e del Piemonte orientale

Apparati broadcast di ultima generazione

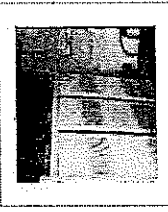
Ricezione satellitare



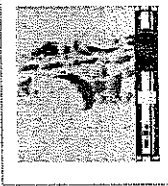
Microwave



Trasmittitore Radio FM



Trasmittitore DAB



Trasmittitore DVB-T1

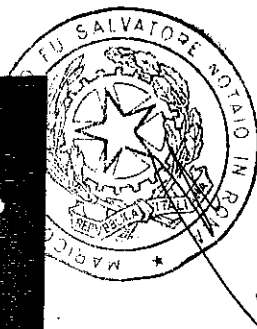


Combiner



- Rai Way possiede apparati per il broadcasting televisivo e radiofonico di ultima generazione
- Gli investimenti per lo switch-off televisivo digitale sono stati completati nel 2012

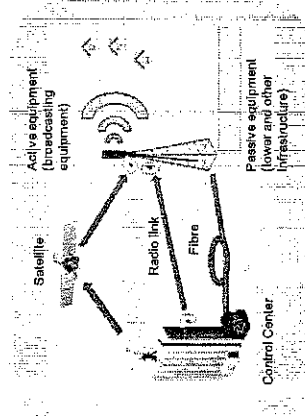
Rai Way



Offerta di servizi integrati

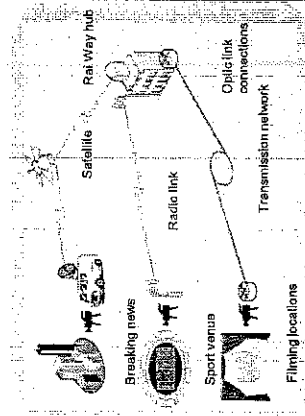
TV e Radio broadcasting

- Trasporto dei segnali radiotelevisivi del Cliente all'utente finale
- Broadcasting digitale terrestre e satellitare
- Servizi a livello locale, nazionale ed internazionale
- Soluzioni chiavi in mano per le reti di trasmissione e broadcasting



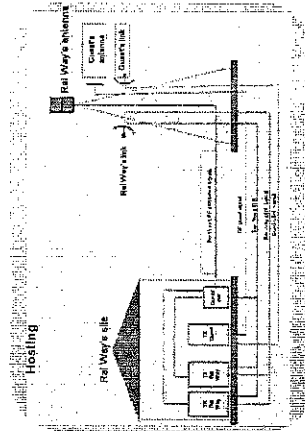
Transmission

- Collegamenti tra le sedi dei maggiori eventi e le redazioni e gli uffici del Cliente, ad esempio:
 - Il film festival di Venezia
 - Il campionato di serie A di calcio italiano
 - La FIFA world cup



Ospitalità

- Ospitalità sull'infrastruttura di torri per trasmettitori radio
- Installazione di reti ed assistenza
- Base Clienti:
 - Operatori di telefonia radiomobile e fissa
 - Pubblica Amministrazione
 - Emittenti Radio televisive



Network services

- Servizi di consulenza e supporto tecnico



Eventi della gestione e principali risultati economici 2015

➤ Attività commerciale

- Finalizzazione dei primi contratti per nuovi servizi a RAI
- Rinnovo del contratto con il quarto e ultimo operatore di rete mobile
- Test dei primi servizi B2B broadband LTE

➤ Organizzazione

- Ridisegno del modello organizzativo sulla base del nuovo status di "quotata", del posizionamento competitivo e della valorizzazione del capitale umano
- In coerenza con le politiche di sviluppo, avviato un piano di esodo volontario incentivato nell'ottica di favorire ricambio generazionale e evoluzione delle competenze

➤ Efficienza

- Base costi ridotta
 - Rinnovo contratto di fornitura di energia elettrica
 - Razionalizzazione spese di manutenzione e di viaggio
- Ottimizzazione dei capex di mantenimento in linea con gli obiettivi

➤ Risultati economico-finanziari

- Ricavi core a € 212,3m; adjusted EBITDA margin a 51,5%; Cash conversion in crescita all'83,5%
- Proposto dividendo pari a 14,32 €cent/azione, con un payout ratio del 100% dell'Utile Netto
- Presentazione dei target al 2019



Principali dati finanziari 2015

Principali dati finanziari

EUR Mio. %	FY 2014 PF	FY 2015	% YoY
Ricavi core ⁽¹⁾	207,4	212,3	2,4%
Adjusted EBITDA	105,1	109,4	4,1%
Margine %	50,7%	51,5%	
Utile Netto	33,6	38,9	16,0%
Investimenti ⁽²⁾	21,0	30,1	
Mantenimento	21,0	18,1	
% su Ricavi core	10,1%	8,5%	
Sviluppo	0,0	12,1	
Cash conversion ⁽³⁾	80,0%	83,5%	
Posizione Finanziaria Netta ⁽⁴⁾	65,5	41,6	
PFN / Adjusted EBITDA	0,62x	0,38x	

I dati pro forma simulano l'efficacia dei nuovi contratti di servizio con Rai (in vigore dal 1 luglio 2014) sull'intero esercizio 2014

- Ricavi core pari a € 212,3 milioni, in crescita del 2,4% vs. 2014
- EBITDA Adjusted pari a € 109,4 milioni, con una marginalità del 51,5% in miglioramento rispetto al 50,7% del 2014
- Utile Netto pari a € 38,9 milioni, +16,0% vs. 2014
- Investimenti pari a € 30,1 milioni, inclusivi di € 12,1 milioni per iniziative di sviluppo per Rai e clienti terzi
- Cash conversion pari a 83,5%
- Posizione Finanziaria Netta / EBITDA Adjusted pari a 0,38x (in riduzione rispetto a 0,62x nel 2014)

(1) Ricavi core: Totale ricavi delle vendite e delle prestazioni. Non include «Altri ricavi e proventi»

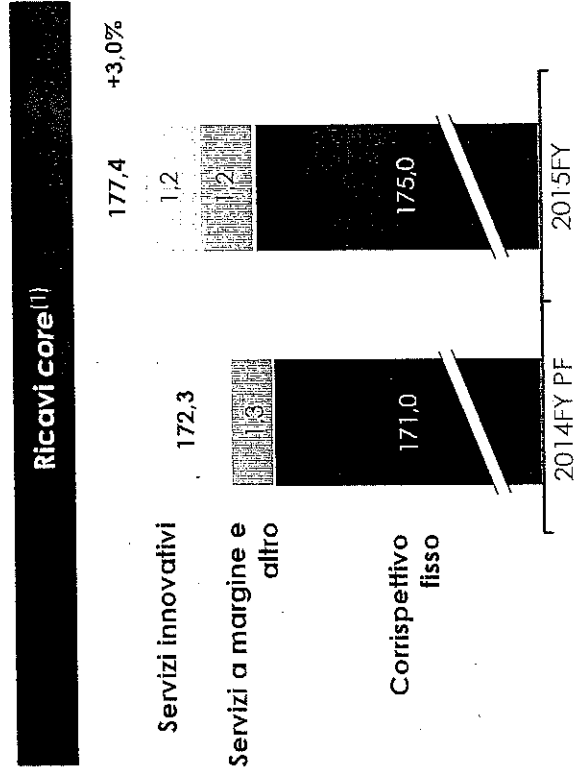
(2) Gli investimenti del 2014 includono investimenti in immobilizzazioni materiali ed immateriali e erogazione di finanziamenti per leasing finanziario che, secondo il precedente contratto di servizio con Rai, rappresentano gli investimenti di rete (che veniva contabilizzato come un leasing finanziario)

(3) Cash conversion = (Adjusted EBITDA - Investimenti) / Adjusted EBITDA

(4) La Posizione Finanziaria Netta del 2014 è pari alla Posizione Finanziaria Netta determinata conformemente a quanto previsto dal paragrafo 127 delle raccomandazioni contenute nel documento predisposto dall'ESMA, n. 319 del 2013, attuative del Regolamento 2004/809/CE, esclusi i crediti finanziari correnti relativi al leasing finanziario con Rai

Ricavi da RAI

Eur. Min. %



- Crescita dei ricavi da RAI guidata da:
 - aumento del corrispettivo fisso da €171 a €175 milioni, come definito nel Contratto di Servizio
 - primo contributo dai Servizi innovativi
- «Upgrade della rete di contribuzione» e «Servizi di Trasmissione per Expo» tra i principali contributori ai ricavi da Servizi innovativi

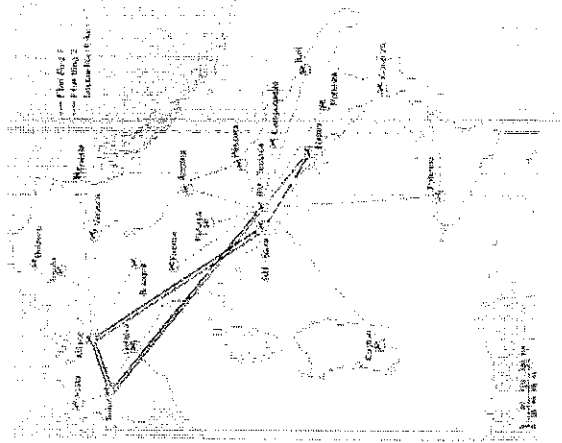
(1) Ricavi core: Totale ricavi delle vendite e delle prestazioni. Non include «Altri ricavi e proventi»

Rai Way



Servizi innovativi per RAI: reti

Upgrade della rete di contribuzione



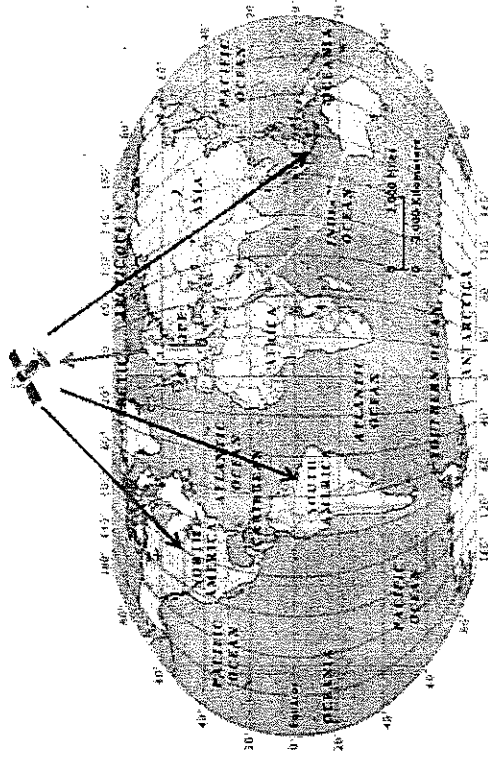
The project includes the development of the contribution network of Rai Way through the implementation of a fiber-optic network, in order to meet:

- ✓ the needs of RAI's Production TV Department resulting from the digitization process of production studios
- ✓ the need to transport contents in high-definition (news, sports, drama, etc.)

The project started in 2012, with operational plan synchronizing the upgrade of RAI's production facilities with the implementation of the Rai Way's network infrastructure

- Upgraded contribution network representing the high-capacity platform to develop broadband services offering

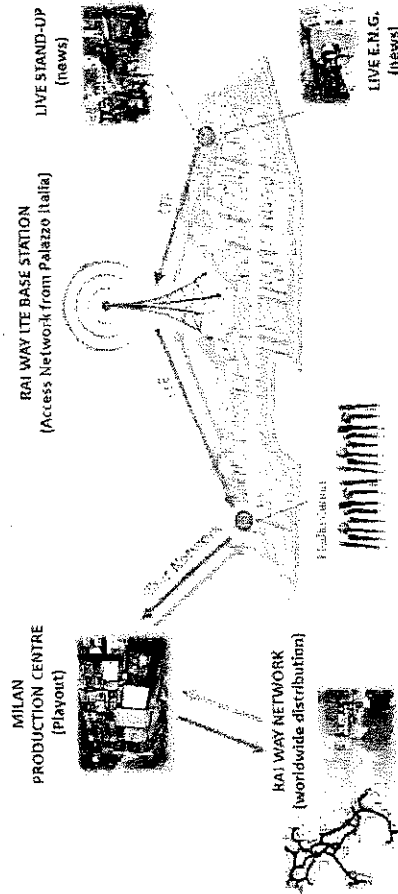
Distribuzione internazionale per Rai Com



Servizi innovativi per RAI: contenuti

Servizi di trasmissione per Expo

Canali HD

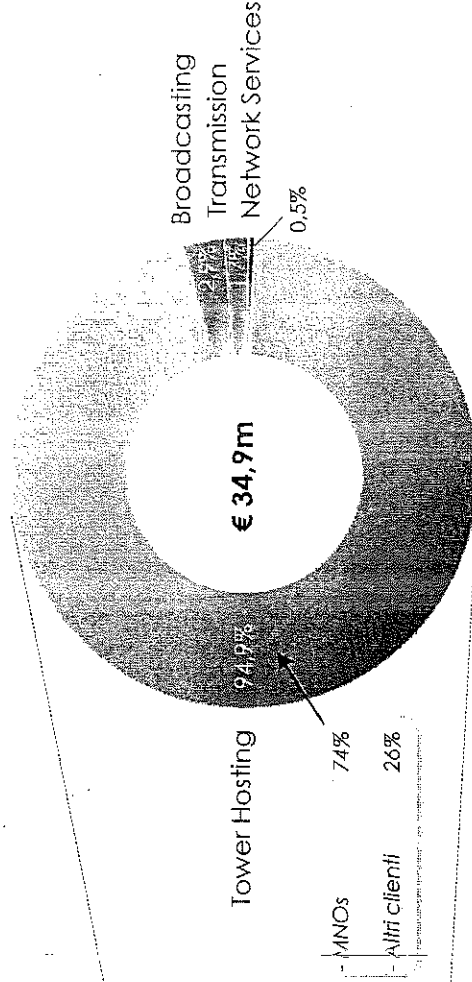
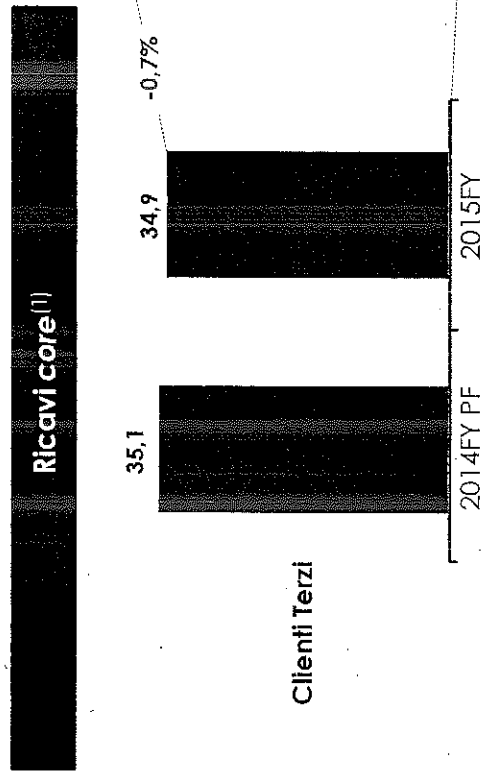


Rai Way



Ricavi da clienti terzi

Eur Mln: %



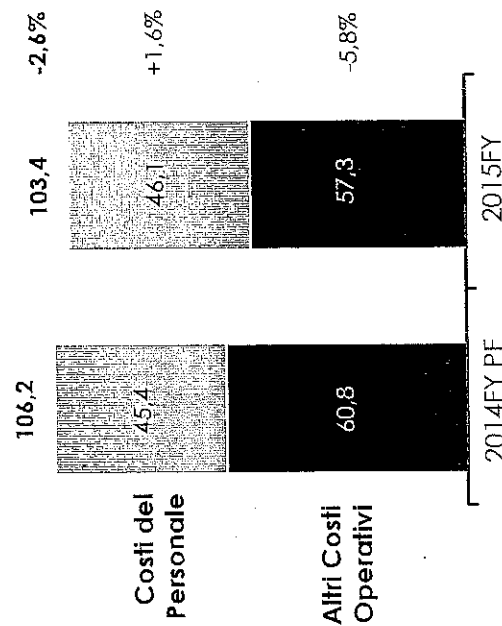
- Ricavi da clienti terzi in riduzione dello 0,7% vs. 2014, principalmente per effetto di minori ricavi da Network Services

(1) Ricavi core: Totale ricavi delle vendite e delle prestazioni. Non include «Altri ricavi e proventi»

Costi operativi

Eur Mln: %

Costi Operativi pro-forma (esclusi costi non ricorrenti)



- Costi del Personale in aumento dell'1,6% vs. 2014 per effetto del completamento della struttura organizzativa a seguito della quotazione, ma con un progressivo miglioramento nel corso dell'anno grazie alle azioni di ottimizzazione su trasferte e altre componenti non core.

- Altri Costi Operativi in riduzione del 5,8% vs. 2014, principalmente per effetto di:

- Energia, grazie alla miglior tariffa del nuovo contratto di fornitura di energia elettrica e alla riduzione del prezzo del petrolio
- Manutenzioni, grazie ad azioni di efficienza e slittamento di alcune attività

Rai Way



Dall'EBITDA Adjusted all'Utile Netto

Conto Economico pro-forma

	FY 2014 PF		FY 2015		% YoY	
Adjusted EBITDA	105,1	109,4	109,4	109,4	4,1%	4,1%
Margine %	50,7%	51,5%	51,5%	51,5%		
Costi non ricorrenti	-0,5	-1,6	-1,6	-1,6		
EBITDA	104,6	107,8	107,8	107,8	3,1%	3,1%
Margine %	50,4%	50,8%	50,8%	50,8%		
D&A ⁽¹⁾	-50,5	-46,0	-46,0	-46,0	-8,9%	-8,9%
EBIT	54,2	61,9	61,9	61,9	14,2%	14,2%
Oneri finanziari netti	-2,0	-2,9	-2,9	-2,9	43,5%	43,5%
Utile pre-tasse	52,1	58,9	58,9	58,9	13,1%	13,1%
Tasse	-18,6	-20,0	-20,0	-20,0	7,8%	7,8%
Aliquota fiscale %	35,6%	33,9%	33,9%	33,9%		
Utile Netto	33,6	38,9	38,9	38,9	16,0%	16,0%
Utile per azione ⁽²⁾	0,1234	0,1432	0,1432	0,1432		

- EBITDA Adjusted 2015 pari a € 109,4 milioni vs. € 105,1 milioni nel 2014, con un margine sui ricavi core del 51,5%

- Costi non ricorrenti per € 1,6 milioni, principalmente riconducibili all'incentivo per l'esodo volontario

- Riduzione dei D&A pro-forma (€ -4,5 milioni vs. 2014) per effetto di minori ammortamenti e rilasci del fondo svalutazione crediti

- Oneri finanziari 2015 includono ca. €1m di oneri figurativi legati agli interessi sul «fondo smantellamento e ripristino siti»

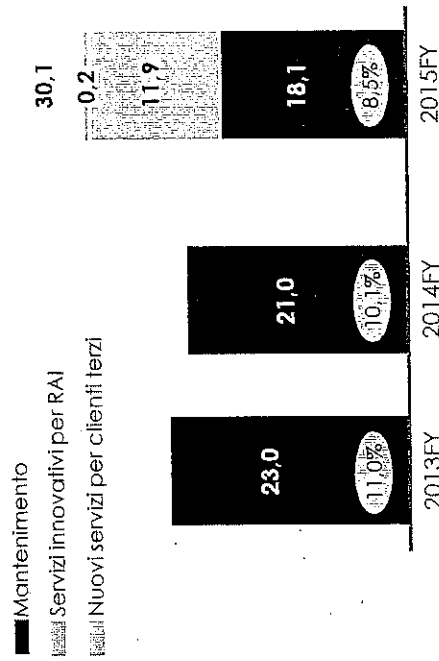
- Aliquota fiscale pari al 33,9%

- Utile Netto pari a € 38,9 milioni, in aumento del 16,0% vs. al valore pro-forma del 2014

Investimenti

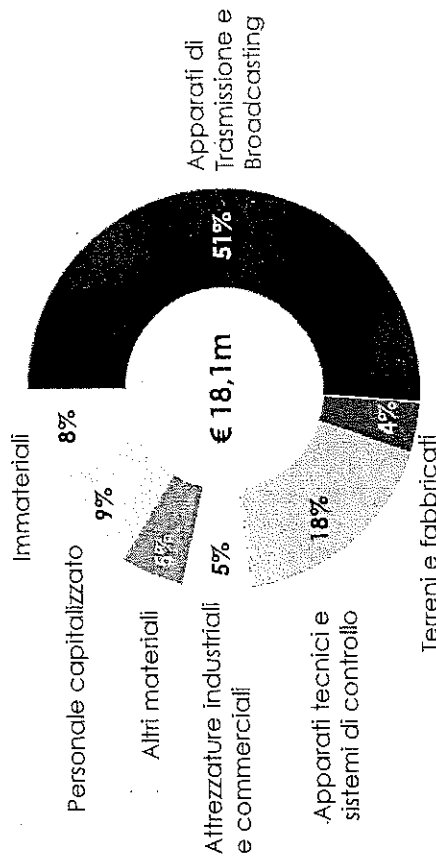
Eur. Miln. %

Investimenti



% di Ricavi core pro-forma

Ripartizione degli investimenti 2015 per tipologia di impiego



- Investimenti 2015 pari a € 30,1 milioni, di cui € 18,1 m (8,5% dei ricavi pro-forma) per attività di mantenimento e € 12,1 m per attività di sviluppo
- Riduzione degli investimenti di mantenimento legata alle azioni di efficienza e allo stitamento di alcune attività
- Gli investimenti in apparati di trasmissione e diffusione rappresentano circa metà degli investimenti di mantenimento

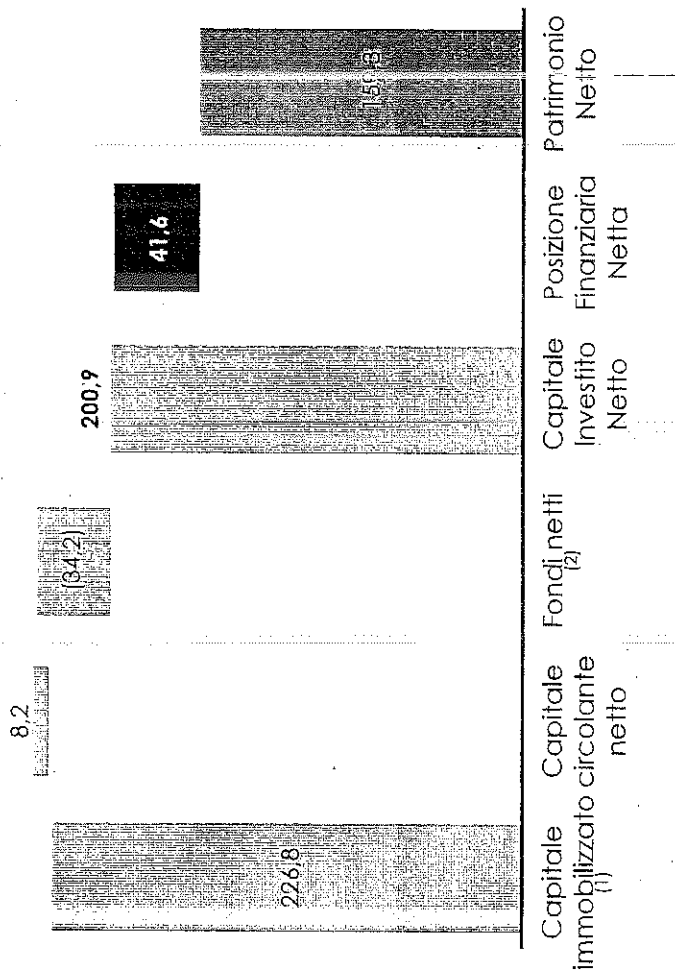
Rai Way



Stato Patrimoniale

Eur/Min

Stato Patrimoniale 2015



Struttura patrimoniale conservativa con € 41,6 milioni di Posizione Finanziaria Netta a fine 2015

-0,38x Posizione Finanziaria Netta/EBITDA Adjusted
 -0,26x Posizione Finanziaria Netta/Patrimonio Netto



(1) Include altre attività e passività finanziarie non correnti

(2) Fondi Netti includono il fondo trattamento di fine rapporto, il fondo rischi e oneri e attività per imposte differite

Conclusioni



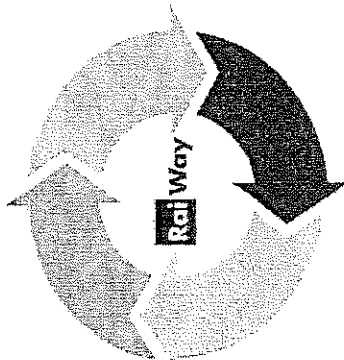
ESPANDERE L'OFFERTA PER RAI

Sviluppare nuovi servizi per soddisfare le esigenze tecnologiche e regolatorie di RAI



MIGLIORARE EFFICIENZA OPERATIVA

Ottimizzare la produttività delle risorse e ridurre gli investimenti di mantenimento



AUMENTARE IL NUMERO DI MUX GESTITI

Espandere i broadcaster regionali e nazionali con



AUMENTARE APPEAL TORRI PER CLIENTI TLC

Aumentare la capacità wireless della rete allargando l'offerta a servizi broadband

2015: l'anno della conferma per Rai Way

Grazie per l'attenzione!

Rai Way



Conto Economico sintetico

(Em: %)	4Q14	4Q15	FY14	FY14 PF	FY15
Ricavi	52,2	54,1	167,3	207,4	212,3
Altri ricavi	0,9	(0,0)	3,9	3,9	0,5
Costi per acquisti di materiale di consumo	(0,5)	(0,6)	(1,7)	(1,7)	(1,5)
Costi per servizi	(14,9)	(13,2)	(57,8)	(56,2)	(52,2)
Costi del personale	(12,3)	(13,8)	(45,4)	(45,4)	(47,6)
Altri costi	(1,2)	(1,0)	(3,3)	(3,3)	(3,7)
Costi operativi	(28,9)	(28,6)	(108,2)	(106,6)	(105,0)
Ammortamenti e svalutazioni	(12,5)	(10,3)	(25,5)	(50,1)	(45,4)
Accantonamenti	(0,4)	(0,4)	(0,4)	(0,4)	(0,6)
Utile operativo	11,3	14,6	37,0	54,2	61,9
Proventi e oneri finanziari	(0,6)	(1,3)	2,0	(2,0)	(2,9)
Utile prima delle imposte	10,7	13,2	39,0	52,1	58,9
Imposte sul reddito	(4,0)	(4,5)	(14,4)	(16,6)	(20,0)
Utile dell'esercizio	6,7	8,8	24,6	35,5	38,9
EBITDA	24,2	25,2	62,1	104,4	107,8
EBITDA margin	46,4%	47,1%	37,6%	50,4%	50,8%
Oneri non ricorrenti	-0,5	-1,5	-0,5	-0,5	-1,6
Adjusted EBITDA	24,7	26,7	63,4	105,1	109,4
Adjusted EBITDA margin	47,3%	49,8%	37,9%	50,7%	51,5%

Rai Way



Stato Patrimoniale sintetico

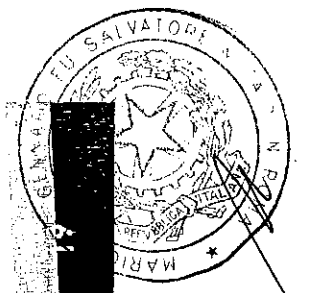
	2014FY	2015FY
(€m)		
Attività non correnti		
Attività materiali	243,1	224,5
Attività immateriali	0,6	1,8
Attività finanziarie non correnti	0,6	0,5
Attività per imposte differite	5,4	4,5
Totale attività non correnti	249,7	231,3
Attività correnti		
Rimanenze	0,9	1,0
Crediti commerciali	64,4	70,3
Altri crediti e attività correnti	4,4	4,5
Attività finanziarie correnti	0,7	0,3
Disponibilità liquide	14,7	78,9
Crediti tributari	0,3	0,5
Totale attività correnti	85,4	155,5
TOTALE ATTIVO	335,1	386,8
Patrimonio netto		
Capitale sociale	70,2	70,2
Riserva legale	6,9	8,1
Altre riserve	37,1	37,1
Utili portati a nuovo	39,6	43,9
Totale patrimonio netto	153,8	159,3
Passività non correnti		
Passività finanziarie non correnti	80,6	90,6
Benefici per i dipendenti	21,3	20,3
Fondi per rischi e oneri	18,6	18,4
Altri debiti e passività non correnti	0,0	0,0
Passività per imposte differite	0,0	0,0
Totale passività non correnti	120,5	129,3
Passività correnti		
Debiti commerciali	36,0	37,2
Altri debiti e passività correnti	21,7	26,3
Passività finanziarie correnti	0,3	30,2
Debiti tributari	2,9	2,5
Totale passività correnti	60,9	96,2
TOTALE PASSIVO E PATRIMONIO NETTO	335,1	386,8

Rendiconto Finanziario sintetico

	4Q2014	4Q2015	FY2014	FY2015
Utile prima delle imposte	10,3	13,2	39,0	58,9
Ammortamenti e svalutazioni	12,5	10,3	25,5	45,4
Accantonamenti e (ricavi) ai fondi relativi al personale e altri fondi	0,4	1,9	(0,0)	0,7
Proventi finanziari netti	0,5	0,3	(2,0)	1,9
Altre poste non monetarie	0,3	0,0	0,1	0,0
Flusso di cassa generato dall'attività operativa prima delle variazioni del capitale circolante netto	24,0	25,7	62,6	106,9
Variazione delle rimanenze	(0,0)	(0,0)	(0,0)	(0,1)
Variazione dei crediti commerciali	6,2	7,5	(14,3)	(4,1)
Variazione dei debiti commerciali	(3,8)	1,3	(47,0)	1,2
Variazione delle altre attività	0,6	0,9	(0,2)	(0,1)
Variazione delle altre passività	(8,0)	(8,3)	0,9	1,2
Utilizzo dei fondi fiscali	(0,3)	(1,7)	(0,6)	(1,9)
Pagamento benefici ai dipendenti	(1,0)	(0,3)	(2,8)	0,1
Variazione dei crediti e debiti tributari	1,0	0,9	0,2	(0,2)
Imposte pagate	(1,6)	(1,7)	(7,0)	(14,2)
Flusso di cassa nello generato dall'attività operativa	17,5	24,3	(9,3)	89,9
Investimenti in attività materiali	(9,4)	(14,9)	(14,1)	(28,6)
Dismissioni di attività materiali	0,2	0,2	0,2	0,3
Investimenti in attività immateriali	(0,2)	(1,3)	(0,5)	(1,6)
Dismissioni di attività immateriali	0,0	0,1	0,0	0,1
Erogazione di finanziamenti (leasing finanziario) (1)	0,0	0,0	(6,4)	0,0
Incassi di finanziamenti (leasing finanziario)	0,0	0,0	31,1	0,0
Variazione delle altre attività non correnti	0,0	0,0	0,0	0,0
Variazione delle attività finanziarie non correnti	(0,2)	0,0	(0,4)	0,1
Interessi incassati	(7,6)	(15,8)	(14,1)	(29,6)
Flusso di cassa nello generato dall'attività di investimento	(7,6)	(15,8)	(14,1)	(29,6)
Decremento/Incremento di finanziamenti a lungo termine	79,4	(0,0)	79,4	10,0
Decremento/Incremento di finanziamenti a breve ed altri finanziamenti	(71,6)	(0,4)	(57,2)	29,9
Variazione attività finanziarie correnti	(0,7)	0,1	(0,7)	0,4
Interessi pagati	(0,3)	(0,5)	(1,4)	(1,8)
Dividendi distribuiti	0,0	0,0	(11,2)	(33,6)
Flusso di cassa nello generato dall'attività finanziaria	6,8	(0,8)	9,9	15,0
Variazione disponibilità liquide e mezzi equivalenti	14,7	7,7	14,7	64,3
Disponibilità liquide e mezzi equivalenti all'inizio del periodo (2)	0,0	71,2	0,0	14,7
Disponibilità liquide e mezzi equivalenti alla fine del periodo	14,7	78,9	14,7	78,9



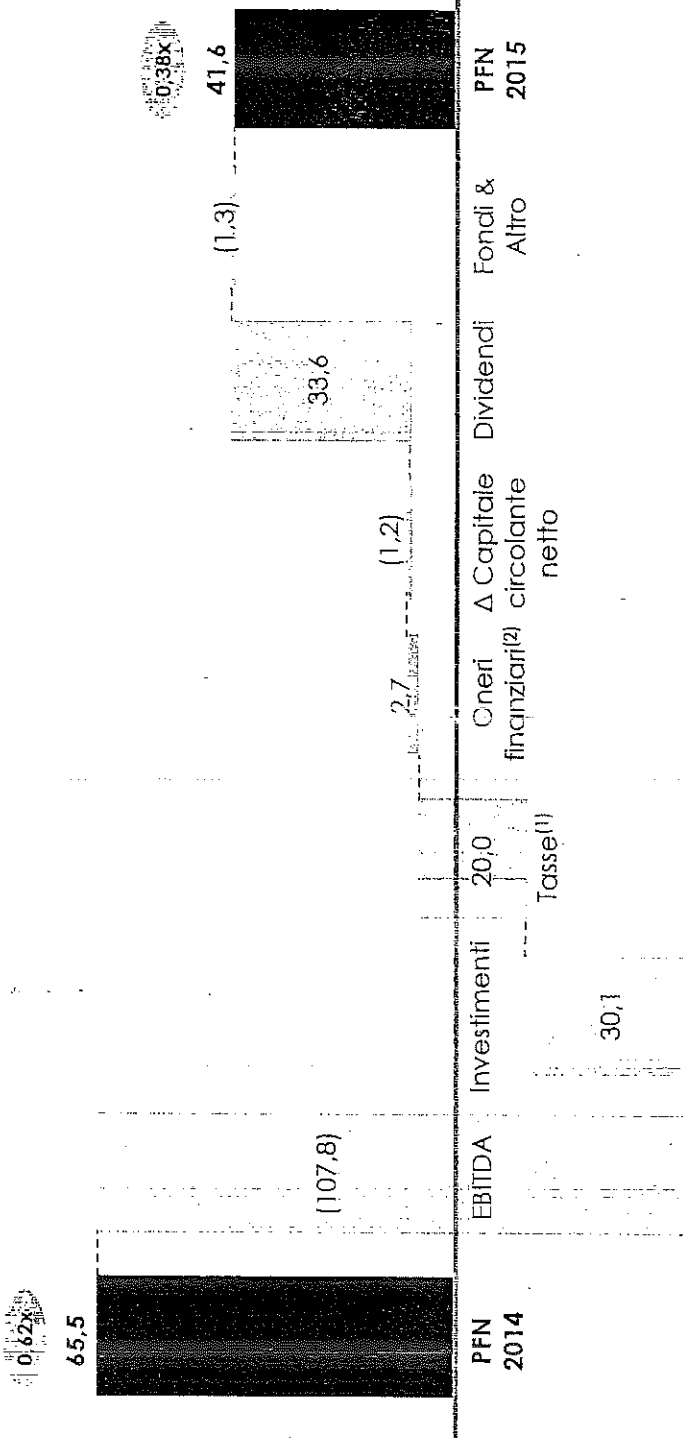
(1) Nel 2014, «Erogazione di finanziamenti (leasing finanziario)» rappresenta gli investimenti di rete secondo il precedente contratto di servizio con Rai
 (2) Fino a Novembre 2014 cash-pooling agreement con RA1



Generazione di cassa nel 2015

Posizione Finanziaria Netta/EBITDA Adjusted

Eur. Mil.



- Generazione di cassa prima del pagamento di dividendi pari a ca. € 57,5m nel 2015



(1) Tasse da Conto Economico

(2) Oneri finanziari escludono interessi sul fondo trattamento di fine rapporto

EF: CARILLO ROSSOTTO
 GEOMARCO MARCONDA, NOTAIO